



長野中央病院総合診療専門研修プログラム

【2026 年度版】



2025 年 5 月 更新
2017 年 作成

目 次

1. 長野中央病院総合診療専門研修プログラムについて
2. 総合診療専門研修はどのようにおこなわれるのか
3. 専攻医の到達目標（修得すべき知識・技能・態度など）
4. 各種カンファレンスなどによる知識・技能の習得
5. 学問的姿勢について
6. 医師に必要な資質・能力、倫理性、社会性などについて
7. 施設群による研修プログラムおよび地域医療についての考え方
8. 研修プログラムの施設群
9. 専攻医の受け入れ数について
10. 施設群における専門研修コースについて
11. 研修施設の概要
12. 専門研修の評価について
13. 専攻医の就業環境について
14. 専門研修プログラムの改善方法とサイトビジットについて
15. 修了判定について
16. 専攻医が研修プログラムの修了に向けて行うべきこと
17. **Subspecialty** 領域との連続性について
18. 総合診療研修の休止・中断、プログラム移動、プログラム外研修の条件
19. 専門研修プログラム管理委員会
20. 総合診療専門研修指導医
21. 専門研修実績記録システム、マニュアル等について
22. 専攻医の採用

1. 長野中央病院総合診療専門研修プログラムについて

現在、地域の病院や診療所の医師が、かかりつけ医として地域医療を支えています。今後の日本社会の急速な高齢化等を踏まえると、健康にかかわる問題について適切な初期対応等を行う医師が必要となることから、総合的な診療能力を有する医師の専門性を評価するために、新たな基本診療領域の専門医として総合診療専門医が位置づけられました。

総合診療専門医の養成は以下の3つの理念に基づいて構築されています。

- (1) 総合診療専門医の質の向上を図り、以て、国民の健康・福祉に貢献することを第一の目的とする。
- (2) 地域で活躍する総合診療専門医が、誇りをもって診療等に従事できる専門医資格とする。
特に、これから、総合診療専門医資格の取得を目指す若手医師にとって、夢と希望を与える制度となることを目指す。
- (3) 我が国の今後の医療提供体制の構築に資する制度とする。

こうした制度の理念に則って、長野中央病院総合診療専門研修プログラム（以下、本研修 PG）は病院、診療所などで活躍する高い診断・治療能力を持つ総合診療専門医を養成するために、救急や急性期専門各科を有する地域拠点病院のなかで、専門各科と協働し全人的医療を展開しつつ、自らのキャリアパスの形成や地域医療に携わる実力を身につけていくことを目的として創設されました。その際、そこに居住する地域住民、各種団体、ボランティアや当院の全職員などの理解と協力のもとで研修できる環境を整えています。

専攻医は、日常遭遇する疾病と傷害等に対して適切な初期対応と必要に応じた継続的な診療を全人的に提供するとともに、地域のニーズを踏まえた疾病の予防、介護、看取りなど保健・医療・介護・福祉活動に取り組み、絶えざる自己研鑽を重ねながら人々の命と健康に関わる幅広い問題について適切に対応する総合診療専門医になることで、以下の機能を果たすことを目指します。

- (1) 地域を支える診療所や病院においては、他の領域別専門医、一般の医師、歯科医師、医療や健康に関わるその他職種等と連携して、地域の保健・医療・介護・福祉等の様々な分野におけるリーダーシップを発揮しつつ、多様な医療サービス（在宅医療、緩和ケア、高齢者ケア、等を含む）を包括的かつ柔軟に提供。
- (2) 総合診療部門を有する病院においては、臓器別でない病棟診療（高齢入院患者や心理・社会・倫理的問題を含む複数の健康問題を抱える患者の包括ケア、癌・非癌患者の緩和ケア等）と臓器別でない外来診療（救急や複数の健康問題をもつ患者への包括的ケア）を提供。

本研修 PG においては指導医が専攻医の教育・指導にあたりますが、専攻医の主体的に学ぶ姿勢を育成します。総合診療専門医は医師としての倫理観や説明責任はもちろんのこと、プライマリ・ケアの専門家である総合診療医としての専門性を自覚しながら日々の診療にあたると同時に、ワークライフバランスを保ちつつも自己研鑽を欠かさず、日本の医療や総合診療領域の発展に資するべく教育や学術活動に積極的に携わることが求められます。本研修 PG 終了後には専攻医が標準的な医療を安全に提供し、疾病の予防に努めるとともに将来の医療の発展に貢献できる総合診療専門医となることをめざします。

本研修 PG では、①総合診療専門研修Ⅰ（外来診療・在宅医療中心）、②総合診療専門研修Ⅱ（病棟診療、救急診療中心）、③内科、④小児科、⑤救急科の5つの必須診療科と選択診療科で3年間の研修を行います。

これにより、以下の7つの資質・能力（以下、コア・コンピテンシー）を獲得します。

1. 包括的統合アプローチ
2. 一般的な健康問題に対する診療能力
3. 患者中心の医療・ケア
4. 連携重視のマネジメント
5. 地域包括ケアを含む地域志向アプローチ
6. 公益に資する職業規範
7. 多様な診療の場に対応する能力

本研修 PG は専門研修基幹施設（以下、基幹施設）と専門研修連携施設（以下、連携施設）の施設群で行われ、それぞれの特徴を生かした症例や技能を広く、専門的に学ぶことができます。

2. 総合診療専門研修はどのようにおこなわれるのか

- 1) 研修の流れ：総合診療専門研修は、卒後3年目からの専門研修3年間で構成されます。
- 1年次修了時には、患者の情報を過不足なく明確に指導医や関連職種に報告し、健康問題を迅速かつ正確に同定することを目標とします。
 - 2年次修了時には、診断や治療プロセスも標準的で患者を取り巻く背景も安定しているような比較的単純な健康問題に対して的確なマネジメントを提供することを目標とします。
 - 3年次修了時には、多疾患合併で診断や治療プロセスに困難さがあったり、患者を取り巻く背景も疾患に影響したりしているような複雑な健康問題に対しても的確なマネジメントを提供することができ、かつ指導できることを目標とします。
 - また、総合診療専門医は日常遭遇する疾病と傷害等に対する適切な初期対応と必要に応じた継続的な診療を提供するだけでなく、地域のニーズを踏まえた疾病の予防、介護、看取りなど保健・医療・介護・福祉活動に取り組むことが求められますので、18ヶ月以上の総合診療専門研修Ⅰ及びⅡにおいては、後に示す地域ケアの学びを重点的に展開することとなります。
 - 3年間の研修の修了判定には以下の3つの要件が審査されます。
 - 1) 定められたローテート研修を全て履修していること
 - 2) 専攻医自身による自己評価と省察の記録、作成した最良作品型ポートフォリオを通じて、到達目標がカリキュラムに定められた基準に到達していること
 - 3) 研修手帳に記録された経験目標が全てカリキュラムに定められた基準に到達していること様々な研修の場において、定められた到達目標と経験目標を常に意識しながら、同じ症候や疾病、更には検査・治療手技を経験する中で、徐々にそのレベルを高めていき、一般的なケースで、自ら判断して対応あるいは実施できることを目指していくこととなります。

2) 専門研修における学び方

専攻医の研修は臨床現場での学習、臨床現場を離れた学習、自己学習の大きく3つに分かれます。それぞれの学び方に習熟し、生涯に渡って学習していく基盤とすることが求められます。

① 臨床現場での学習

職務を通じた学習（On-the-job training）を基盤とし、診療経験から生じる疑問に対して EBM 方法論に則って文献等を通じた知識の収集と批判的吟味を行うプロセスと、総合診療の様々な理論やモデルを踏まえながら経験そのものを省察して能力向上を図るプロセスを両輪とします。その際、学習履歴の記録と自己省察の記録をポートフォリオ（経験と省察のファイリング）作成という形で全研修課程において実施します。場に応じた教育方略は下記の通りです。

（ア）外来医療

経験目標を参考に幅広い経験症例を確保します。外来診察中に指導医への症例提示と教育的フィードバックを受ける外来教育法（プリセプティング）、更には診療場面をビデオ等で直接観察してフィードバックを提供するビデオレビューを実施します。また、指導医による定期的な診療録レビューによる評価、更には、症例カンファレンスを通じた臨床推論や総合診療の専門的アプローチに関する議論などを通じて、総合診療への理解を深めていきます。また、技能領域については、習熟度に応じた指導を提供します。

（イ）在宅医療

経験目標を参考に幅広い経験症例を確保します。初期は経験ある指導医の診療に同行して診療の枠組みを理解するためのシャドウイングを実施します。外来医療と同じく、症例カンファレンスを通じて学びを深め、多職種と連携して提供される在宅医療に特徴的な多職種カンファレンスについても積極的に参加し、連携の方法を学びます。

（ウ）病棟医療

経験目標を参考に幅広い経験症例を確保します。入院担当患者の症例提示と教育的フィードバックを受ける回診及び多職種を含む病棟カンファレンスを通じて診断・検査・治療・退院支援・地域連携のプロセスに関する理解を深めます。指導医による診療録レビューや手技の学習法は外来と同様です。

（エ）救急医療

経験目標を参考に救急外来や救急センター等で幅広い経験症例を確保します。外来診療に準じた教育方略となりますが、特に救急においては迅速な判断が求められるため救急特有の意思決定プロセスを重視します。また、救急処置全般については技能領域の教育方略（シミュレーションや直接観察指導等）が必要となり、特に、指導医と共に処置にあたる中から経験を積みます。

（オ）地域ケア

地域医師会の活動を通じて、地域の実地医家と交流することで、地域包括ケアへ参画し、自らの診療を支えるネットワークの形成を図り、日々の診療の基盤とします。さらには産業保健活動、学校保健活動等を学び、それらの活動に参画します。参画した経験を指導医と共に振り返り、その意義や改善点を理解します。

② 臨床現場を離れた学習

- ・総合診療の様々な理論やモデル、組織運営マネジメント、総合診療領域の研究と教育については、日本プライマリ・ケア連合学会や日本病院総合診療医学会等の関連する学会の学術集会やセミナー、研修会へ参加し、研修カリキュラムの基本的事項を履修します。
- ・医療倫理、医療安全、感染対策、保健活動、地域医療活動等については、日本医師会の生涯教育制度

や関連する学会の学術集会等を通じて学習を進めます。地域医師会における生涯教育の講演会は、診療に関わる情報を学ぶ場としてのほか、診療上の意見交換等を通じて人格を陶冶する場として活用します。また、地域住民が健康づくりを目的に設立した長野医療生活協同組合運営の運営する病院として、そして日本医療福祉生活協同組合連合会加盟組織が運営する病院としてすすめる HPH (Health Promoting Hospitals & Health Services) の活動に参加することで、地域の健康増進及び保健活動について経験します。

③ 自己学習

研修カリキュラムにおける経験目標は原則的に自プログラムでの経験を必要としますが、やむを得ず経験を十分に得られない項目については、総合診療領域の各種テキストや Web 教材、更には日本医師会生涯教育制度及び日本プライマリ・ケア連合学会等における e-learning 教材、医療専門雑誌、各学会が作成するガイドライン等を適宜活用しながら、幅広く学習します。

3) 専門研修における研究

専門研修プログラムでは、先端の医学・医療を理解すること及び科学的思考法を体得することが、医師としての幅を広げるため重要です。また、専攻医は原則として学術活動に携わる必要があり、学術大会等での発表(筆頭に限る)及び論文発表(共同著者を含む)を行うこととします。

本研修 PG では、信州大学医学部附属病院総合診療科と連携しながら、臨床研究に携わる機会を提供する予定です。研究発表についても経験ある指導医からの支援を提供します。

4) 研修の週間計画および年間計画案

基幹施設(長野中央病院)

総合診療病棟(総合診療専門研修Ⅱ)

	月	火	水	木	金	土	日
8:30-9:30 研修医カンファレンス							
9:00-9:30 ウォーキングカンファレンス							
9:00-12:00 病棟業務							
9:00-13:00 午前外来(総診・予約)							
10:30-12:00 専門医レクチャー							
14:00-16:00 医師カンファレンス							
14:00-16:00 多職種カンファレンス							
9:00-13:00 各内科検査(希望による)							
平日・休日当直を月 3~5 日							

内科

	月	火	水	木	金	土	日
8:30-9:30 研修医カンファレンス							
9:00-9:30 病棟回診							
9:00-12:00 病棟業務							

9:00－13:00 午前外来(予約・一般)							
10:30－12:00 専門医レクチャー							
13:00－17:00 午後外来(予約)							
14:00－16:00 医師カンファレンス							
14:00－16:00 多職種カンファレンス							
9:00－13:00 各内科検査(希望による)							
平日・休日当直を月 3～5 日							

小児科

	月	火	水	木	金	土	日
8:45－9:00 病棟回診							
9:00－10:00 病棟回診							
10:00－12:30 外来処置							
9:00－12:30 午前小児科外来							
9:00－12:30 発達特診							
13:30－15:00 病棟カンファレンス							
14:00－15:00 小児エコー							
14:00－17:00 乳児健診							
15:00－17:00 予防接種							
15:00－17:00 午後小児科外来							
17:00－18:00 症例カンファレンス							
小児科救急当番日の日直・宿直(1回/月)							

救急科

	月	火	水	木	金	土	日
8:30－9:30 研修医カンファレンス							
9:00－9:30 朝回診							
9:00－12:00 病棟対応							
9:00－12:00 救急車対応							
9:00－13:00 午前外来(予約)							
10:30－12:00 専門医レクチャー							
13:00－17:00 救急外来							
14:00－16:00 医師カンファレンス							
14:00－16:00 多職種カンファレンス							
9:00－13:00 各内科検査(希望による)							
平日・休日当直を月 3～5 日							

連携施設（諏訪共立病院）

総合診療専門研修Ⅰ

	月	火	水	木	金	土	日
8:00-8:45 抄読会							
9:00-12:00 午前外来							
9:00-12:00 病棟							
14:00-17:00 在宅往診							
14:00-17:00 施設往診							
13:00-14:00 病棟カンファレンス							
13:00-15:00 総回診							
15:00-17:00 午後外来							
平日宿直(1~2回/週)、土日の日直・宿直(1回/月)							

連携施設(名瀬徳洲会病院)

総合診療専門研修 I

時間	内 容	月	火	水	木	金	土	日
7:30-8:30	総合診療勉強会							
9:00-12:00	病棟業務							
13:00-17:00	総合診療外来							
13:00-17:00	救急外来							
17:00-18:00	症例カンファ							
平日宿直(1~2回/週)								
土日の日直・宿直(1回/月)								

本研修 PG に関連した全体行事の年度スケジュール

SR1: 1 年次専攻医 SR2: 2 年次専攻医 SR3: 3 年次専攻医

月	全体行事予定
4 月	<ul style="list-style-type: none"> ・ SR1: 研修開始。専攻医および指導医に提出用資料の配布 (長野中央病院ホームページ) ・ SR2, SR3 研修修了予定者: 前年度分の研修記録が記載された研修手帳を月末まで提出 ・ 指導医・PG 統括責任者: 前年度の指導実績報告の提出
5 月	<ul style="list-style-type: none"> ・ 第 1 回研修管理委員会: 研修実施状況評価、修了判定 ・ 救急症例検討会(SR1, SR2, SR3)
6 月	<ul style="list-style-type: none"> ・ 研修修了者: 専門医認定審査書類を日本専門医機構へ提出 ・ 日本プライマリ・ケア連合学会参加 (発表) (開催時期は要確認)
7 月	<ul style="list-style-type: none"> ・ 研修修了者: 専門医認定審査 (筆記試験、実技試験) ・ 次年度専攻医の公募および説明会開催
8 月	<ul style="list-style-type: none"> ・ 日本プライマリ・ケア連合学会ブロック支部地方会演題公募 (詳細は要確認)

9 月	<ul style="list-style-type: none"> ・ 研修管理委員会：研修実施状況評価 ※公募締切（9 月末） ・ 救急症例検討会(SR1, SR2, SR3)
10 月	<ul style="list-style-type: none"> ・ 日本プライマリ・ケア連合学会ブロック支部地方会参加（発表）（開催時期は要確認） ・ SRI, SR2, SR3:研修手帳の記載整理（中間報告） ・ 次年度専攻医採用審査（書類及び面談）
11 月	<ul style="list-style-type: none"> ・ SR1, SR2, SR3:研修手帳の提出（中間報告）
12 月	<ul style="list-style-type: none"> ・ 第 3 回研修 PG 管理委員会：研修実施状況評価、採用予定者の承認 ・ 救急症例検討会(SR1, SR2, SR3)
1 月	<ul style="list-style-type: none"> ・ ブロック支部ポートフォリオ発表会・長野中央病院学術交流会
2 月	<ul style="list-style-type: none"> ・ 救急症例検討会(SR1, SR2, SR3)
3 月	<ul style="list-style-type: none"> ・ その年度の研修終了 SRI, SR2, SR3 ・ 研修手帳の作成（年次報告）（書類は翌月に提出） ・ SRI, SR2, SR3 研修 PG 評価報告の作成（書類は翌月に提出） ・ 指導医・PG 統括責任者 指導実績報告の作成（書類は翌月に提出）

3. 専攻医の到達目標（修得すべき知識・技能・態度など）

1) 専門知識

総合診療の専門知識は以下の 5 領域で構成されます。

1. 地域住民が抱える健康問題には単に生物医学的問題のみではなく、患者自身の健康観や病いの経験が絡み合い、患者を取り巻く家族、地域社会、文化などのコンテキスト（※）が関与していることを全人的に理解し、患者、家族が豊かな人生を送れるように、家族志向でコミュニケーションを重視した診療・ケアを提供する。（※コンテキスト：患者を取り巻く背景・脈絡を意味し、家族、家計、教育、職業、余暇、社会サポートのような身近なものから、地域社会、文化、経済情勢、ヘルスケアシステム、社会的歴史的経緯など遠景にあるものまで幅広い位置づけを持つ概念）
2. プライマリ・ケアの現場では、疾患のごく初期の未分化で多様な訴えに対する適切な臨床推論に基づく診断・治療から、複数の慢性疾患の管理や複雑な健康問題に対する対処、更には健康増進や予防医療まで、多様な健康問題に対する包括的なアプローチが求められる。そうした包括的なアプローチは断片的に提供されるのではなく、地域に対する医療機関としての継続性、更には診療の継続性に基づく医師・患者の信頼関係を通じて、一貫性をもった統合的な形で提供される。
3. 多様な健康問題に的確に対応するためには、地域の多職種との良好な連携体制の中での適切なリーダーシップの発揮に加えて、医療機関同士あるいは医療・介護サービス間での円滑な切れ目ない連携も欠かせない。更に、所属する医療機関内の良好な連携のとれた運営体制は質の高い診療の基盤となり、そのマネジメントは不断に行う必要がある。
4. 医療生活協同組合の疾病予防や健康知識の普及、食生活・生活習慣の見直しなど健康づくり運動や班会を通して、また生活助け合い運動を通して、医療機関を受診していない方も含む全住民を対象とした保健・医療・介護・福祉事業への積極的な参画と同時に、地域ニーズに応じた優先度の高い健康関連問題の積極的な把握と体系的なアプローチを通じて、地域全体の健康向上に寄与する。

5. 総合診療専門医は日本のプライマリ・ケアの現場が外来・救急・病棟・在宅と多様であることを踏まえて、その能力を場に応じて柔軟に適用することが求められ、その際には各現場に応じた多様な対応能力が求められる。

※各項目の詳細は、総合診療専門医専門研修カリキュラムの到達目標 1～4 及び 6 を参照

2) 専門技能（診察、検査、診断、処置、手術など）

総合診療の専門技能は以下の 5 領で構成されます。

1. 外来・救急・病棟・在宅という多様な総合診療の現場で遭遇する一般的な症候及び疾患への評価及び治療に必要な身体診察及び検査・治療手技
2. 患者との円滑な対話と医師・患者の信頼関係の構築を土台として、患者中心の医療面接を行い、複雑な家族や環境の問題に対応するためのコミュニケーション技法
3. 診療情報の継続性を保ち、自己省察や学術的利用に耐えうるように、過不足なく適切な診療記録を記載し、他の医療・介護・福祉関連施設に紹介するときには、患者の診療情報を適切に診療情報提供書へ記載して速やかに情報提供することができる能力
4. 生涯学習のために、情報技術（information technology; IT）を適切に用いたり、地域ニーズに応じた技能の修練を行ったり、人的ネットワークを構築することができる能力
5. 診療所・中小病院において基本的な医療機器や人材などの管理ができ、スタッフとの協働において適切なりーダーシップの提供を通じてチームの力を最大限に発揮させる能力

3) 経験すべき疾患・病態

以下の経験目標については一律に症例数で規定しておらず、各項目に応じた到達段階を満たすことが求められます。（研修手帳 P.20-29 参照）

なお、この項目以降での経験の要求水準としては、「一般的なケースで、自ら判断して対応あるいは実施できたこと」とします。

1. 以下に示す一般的な症候に対し、臨床推論に基づく鑑別診断および、他の専門医へのコンサルテーションを含む初期対応を適切に実施し、問題解決に結びつける経験をする。（全て必須）

ショック	急性中毒	意識障害	疲労・全身倦怠感	心肺停止
呼吸困難	身体機能の低下	不眠	食欲不振	体重減少・るいそう
体重増加・肥満	浮腫	リンパ節腫脹	発疹	黄疸
発熱	認知脳の障害	頭痛	めまい	失神
言語障害	けいれん発作	視力障害・視野狭窄	目の充血	聴力障害・耳痛
鼻漏・鼻閉	鼻出血	嗄声	胸痛	動悸
咳・痰	咽頭痛	誤嚥	誤飲	嚥下困難
吐血・下血	嘔気・嘔吐	胸やけ	腹痛	便通異常
肛門・会陰部痛	熱傷	外傷	褥瘡	背部痛
腰痛	関節痛	歩行障害	四肢のしびれ	肉眼的血尿
排尿障害(尿失禁・排尿困難)		乏尿・尿閉	多尿	不安
気分の障害(うつ)		精神科領域の救急	流産・早産および満期産	

女性特有の訴え・症状	成長・発達の障害
------------	----------

2. 以下に示す一般的な疾患・病態について、必要に応じて他の専門医・医療職と連携をとりながら、適切なマネジメントを経験する。(必須項目のカテゴリーのみ掲載)

貧血	脳・脊髄血管障害	脳・脊髄外傷	変性疾患	脳炎・脊髄炎
一次性頭痛	湿疹・皮膚炎群	蕁麻疹	薬疹	皮膚感染症
骨折	脊柱障害	心不全	狭心症・心筋梗塞	不整脈
動脈疾患	静脈・リンパ管疾患	高血圧症	呼吸不全	呼吸器感染症
閉塞性・拘束性肺疾患		異常呼吸	胸膜・縦隔・横隔膜疾患	
食道・胃・十二指腸疾患		小腸・大腸疾患	胆嚢・胆管疾患	肝疾患
膵臓疾患	腹壁・腹膜疾患	腎不全	全身疾患による腎障害	
泌尿器科的腎・尿路疾患		妊婦・授乳婦・褥婦のケア		
女性生殖器およびその関連疾患		男性生殖器疾患	甲状腺疾患	糖代謝異常
脂質異常症	蛋白および核酸代謝異常		角結膜炎	中耳炎
急性・慢性副鼻腔炎		アレルギー性鼻炎	認知症	依存症
気分障害	身体表現性障害	ストレス関連障害・心身症		不眠症
ウイルス感染症	細菌感染症	膠原病とその合併症		中毒
アナフィラキシー	熱傷	小児ウイルス感染	小児細菌感染症	小児喘息
小児虐待の評価	高齢者総合機能評価	老年症候群	維持治療期の悪性腫瘍	緩和ケア

※詳細は総合診療専門医 専門研修カリキュラムの経験目標を参照

4) 経験すべき診察・検査等

以下に示す、総合診療の現場で遭遇する一般的な症候及び疾患への評価及び治療に必要な身体診察及び検査を経験します。なお、下記の経験目標については一律に症例数や経験数で規定しておらず、各項目に応じた到達段階を満たすことが求められます。(研修手帳 P.16-18 参照)

(ア) 身体診察

- ① 小児の一般的身体診察及び乳幼児の発達スクリーニング診察
- ② 成人患者への身体診察（直腸、前立腺、陰茎、精巣、鼠径、乳房、筋骨格系、神経系、皮膚を含む）
- ③ 高齢患者へ的高齢者機能評価を目的とした身体診察（歩行機能、転倒骨折リスク評価など）や認知機能検査（HDS-R, MMSE など）
- ④ 耳鏡・鼻鏡・眼底鏡による診察を実施できる。
- ⑤ 婦人科的診察（腔鏡診による内診や外陰部の視診など）を実施できる。

(イ) 検査

- ① 各種の採血法（静脈血・動脈血）
- ② 簡易機器による血液検査・簡易血糖測定・簡易凝固能検査、採尿法（導尿法を含む）
- ③ 注射法（皮内・皮下・筋肉・静脈注射・点滴・成人及び小児の静脈確保法、中心静脈確保法を含む）

む)

- ④ 穿刺法（腰椎・膝関節・肩関節・胸腔・腹腔・骨髄を含む）
- ⑤ 単純X線検査（胸部・腹部・KUB・骨格系を中心に）
- ⑥ 心電図検査・ホルター心電図検査・負荷心電図検査
- ⑦ 超音波検査（腹部・表在・心臓）
- ⑧ 生体標本（喀痰、尿、膣分泌物、皮膚等）に対する顕微鏡的診断
- ⑨ 呼吸機能検査
- ⑩ オージオメトリーによる聴力評価及び視力検査表による視力評価
- ⑪ 子宮頸部細胞診
- ⑫ 消化管内視鏡（上部、下部）
- ⑬ 造影検査（胃透視、注腸透視、DIP）

※ 詳細は総合診療専門医専門研修カリキュラムの経験目標 1 を参照

5) 経験すべき手術・処置等

以下に示す、総合診療の現場で遭遇する一般的な症候及び疾患への評価及び治療に必要な治療手技を経験します。なお、下記については一律に経験数で規定しておらず、各項目に応じた到達段階を満たすことが求められます。（研修手帳 P.18-19 参照）

（ア）救急処置

- ① 新生児、幼児、小児の心肺蘇生法（PALS）
- ② 成人心肺蘇生法（ICLS または ACLS）
- ③ 病院前外傷救護法（PTLS）

（イ）薬物治療

- ① 使用頻度の多い薬剤の副作用・相互作用・形状・薬価・保険適応を理解して処方することができる。
- ② 適切な処方箋を記載し、発行できる。
- ③ 処方、調剤方法の工夫ができる。
- ④ 調剤薬局との連携ができる。
- ⑤ 麻薬管理ができる。

（ウ）治療手技・小手術

簡単な切開・異物摘出・ドレナージ	止血・縫合法及び閉鎖療法
簡単な脱臼の整復、包帯・副木・ギプス法	局所麻酔(手指のブロック注射を含む)
トリガーポイント注射	関節注射(膝関節・肩関節等)
静脈ルート確保および輸液管理（IVH を含む）	経鼻胃管及び胃瘻カテーテルの挿入と管理
導尿及び尿道留置カテーテル・膀胱瘻カテーテルの留置及び交換	
褥瘡に対する被覆治療及びデブリードマン	在宅酸素療法の導入と管理
人工呼吸器の導入と管理	輸血法(血液型・交差適合試験の判定を含む)
各種ブロック注射（仙骨硬膜外ブロック・正中神経ブロック等）	
小手術（局所麻酔下での簡単な切開・摘出・止血・縫合法滅菌・消毒法）	

包帯・テーピング・副木・ギプス等による固定法

穿刺法（胸腔穿刺・腹腔穿刺・骨髄穿刺等）

鼻出血の一時的止血

耳垢除去、外耳道異物除去

咽喉頭異物の除去（間接喉頭鏡、上部消化管内視鏡などを使用）

睫毛抜去※ 詳細は総合診療専門医専門研修カリキュラムの経験目標 1 を参照

4. 各種カンファレンスなどによる知識・技能の習得

職務を通じた学習（On-the-job training）において、総合診療の様々な理論やモデルを踏まえながら経験そのものを省察して能力向上を図るプロセスにおいて各種カンファレンスを活用した学習は非常に重要です。主として、外来・在宅・病棟の3つの場面でカンファレンスを活発に開催します。

（ア）外来医療

幅広い症例を経験し、症例カンファレンスを通じた臨床推論や総合診療の専門的アプローチに関する議論などを通じて、総合診療への理解を深めていきます。

（イ）在宅医療

症例カンファレンスを通じて学びを深め、多職種と連携して提供される在宅医療に特徴的な多職種カンファレンスについても積極的に参加し、連携の方法を学びます。

（ウ）病棟医療

入院担当患者の症例提示と教育的フィードバックを受ける回診及び多職種を含む病棟カンファレンスを通じて診断・検査・治療・退院支援・地域連携のプロセスに関する理解を深めます。

5. 学問的姿勢について

専攻医には、以下の2つの学問的姿勢が求められます。

- 常に標準以上の診療能力を維持し、さらに向上させるために、ワークライフバランスを保ちつつも、生涯にわたり自己研鑽を積む習慣を身につける。
- 総合診療の発展に貢献するために、教育者あるいは研究者として啓発活動や学術活動を継続する習慣を身につける。

この実現のために、具体的には下記の研修目標の達成を目指します。

1. 教育

- 1) 学生・研修医に対して1対1の教育をおこなうことができる。
- 2) 学生・研修医向けにテーマ別の教育目的のセッションを企画・実施・評価・改善することができる。
- 3) 専門職連携教育（総合診療を実施する上で連携する多職種に対する教育）を提供することができる。

2. 研究

- 1) 日々の臨床の中から研究課題を見つけ出すという、プライマリ・ケアや地域医療における研究の意義を理解し、症例報告や臨床研究を様々な形で実践できる。
- 2) 量的研究（疫学研究など）、質的研究双方の方法と特長について理解し、批判的に吟味でき、各種研究成果を自らの診療に活かすことができる。

この項目の詳細は、総合診療専門医専門研修カリキュラムの到達目標 5 に記載されています。

また、専攻医は原則として学術活動に携わる必要があり、学術大会等での発表（筆頭に限る）及び論文発表（共同著者を含む）を行うことが求められます。

6. 医師に必要な7つの資質・能力、倫理性、社会性などについて

総合診療専攻医は以下4項目の実践を目指して研修をおこないます。

1. 医師としての倫理観や説明責任はもちろんのこと、プライマリ・ケアの専門家である総合診療医としての専門性を自覚しながら日々の診療にあたることができる。
2. 安全管理（医療事故、感染症、廃棄物、放射線など）を行うことができる。
3. 地域の現状から見出される優先度の高い健康関連問題を把握し、その解決に対して各種会議への参加や住民組織との協働、あるいは地域ニーズに応じた自らの診療の継続や変容を通じて貢献できる。
4. へき地・離島、被災地、都市部にあっても医療資源に乏しい地域、あるいは医療アクセスが困難な地域でも、可能な限りの医療・ケアを率先して提供できる。

7. 施設群による研修 PG および地域医療についての考え方

本研修 PG では長野中央病院を基幹施設とし、地域の連携施設とともに施設群を構成しています。専攻医はこれらの施設群をローテートすることにより、多彩で偏りのない充実した研修を行うことが可能となります。ローテート研修にあたっては下記の構成となります。

- (1) 総合診療専門研修は診療所・中小病院における総合診療専門研修Ⅰと病院総合診療部門における総合診療専門研修Ⅱで構成されます。当 PG では長野中央病院において総合診療専門研修Ⅱを6ヶ月以上、上伊那生協病院・つるみね共立診療所(医療資源の乏しい地域)、信越病院(過疎地域)、名瀬徳洲会病院(離島医療)での6ヶ月以上の研修を含む、諏訪共立病院・上田生協診療所にて総合診療研修Ⅰを行い、合計で18ヶ月の総合診療研修を行います。
- (2) 必須領域別研修として、長野中央病院、飯田市立病院にて内科計12ヶ月、長野中央病院または総合病院国保旭中央病院、飯田市立病院にて救急科3ヶ月、健和会病院、松本協立病院にて小児科3ヶ月の研修を行います
- (3) その他の領域別研修として、長野中央病院にて整形外科、リハビリテーション科、老人保健施設における研修、浅間南麓こもろ医療センターにて産婦人科研修を行うことが可能です。合計3ヶ月の範囲で専攻医の意向を踏まえて決定します。

施設群における研修の順序、期間等については、専攻医を中心に考え、個々の総合診療専攻医の希望と研修進捗状況、各病院の状況、地域の医療体制を勘案して、本研修 PG 管理委員会が決定します。

8. 専門研修 PG の施設群について

本研修プログラムは基幹施設1、連携施設9の合計10施設の施設群で構成されます。施設群は、県北から県南までの県全体を横断する形で施設群を構成しています。また鹿児島県の奄美大島での離島研修、県境の信濃町での過疎地域研修を可能としています。各施設の診療実績や医師の配属状況は11.研修施設の概要を参照して下さい。

専門研修基幹施設

長野中央病院が専門研修基幹施設となります。

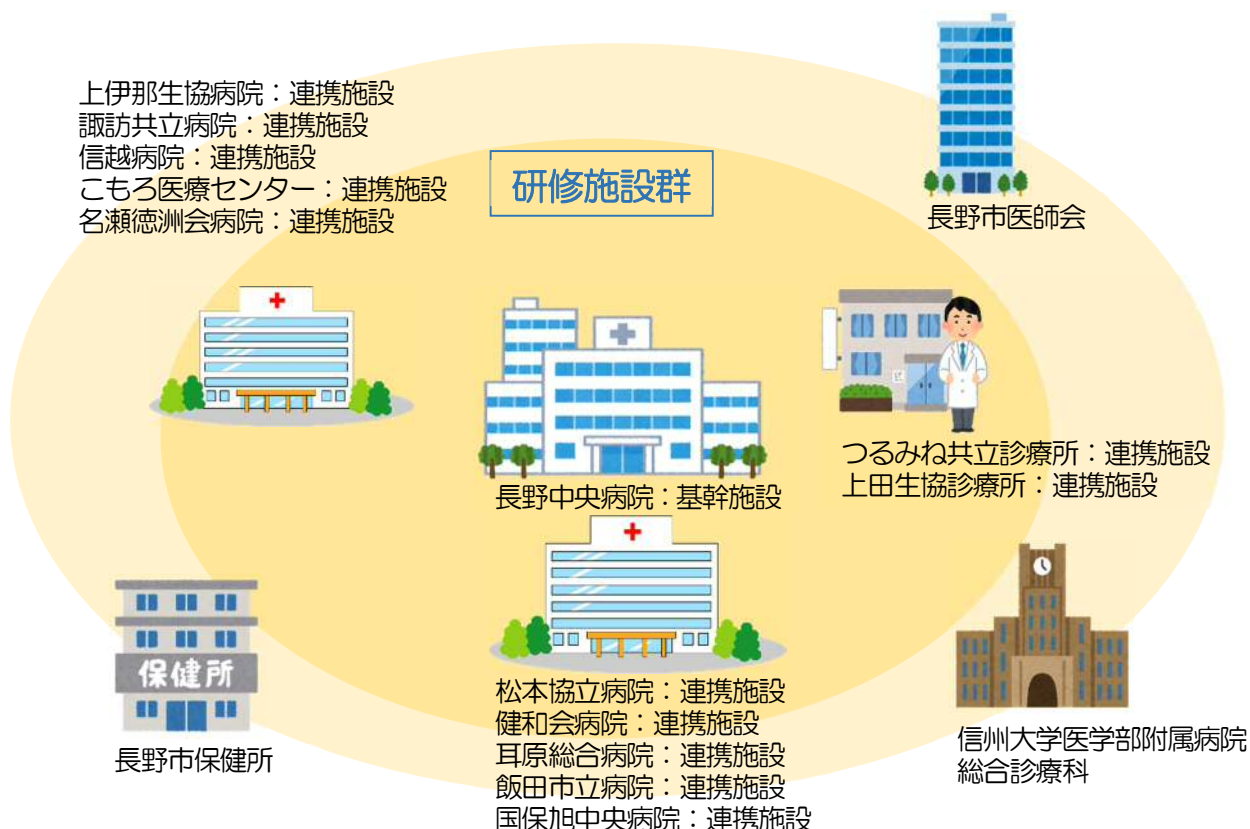
専門研修連携施設

本研修 PG の施設群を構成する専門研修連携施設は以下の通りです。全て、診療実績基準と所定の施設基準を満たしています。

- ・ 松本協立病院（二次医療圏の各種専門診療を提供する急性期病院である。）
- ・ 健和会病院（二次医療圏の各種専門診療を提供する急性期病院である。）
- ・ 耳原総合病院（二次医療圏の各種専門診療を提供する急性期病院である。）
- ・ 上伊那生協病院（二次医療圏のケアミックス病院である。総合診療専門研修指導医が常勤している。在宅医療の症例が豊富である。）
- ・ 諏訪共立病院（二次医療圏のケアミックス病院である。総合診療専門研修指導医が常勤している。）
- ・ 上田生協診療所（二次医療圏の在宅養支援診療所である。総合診療専門研修指導医が常勤している。在宅医療の症例が豊富である。）
- ・ つるみね共立診療所（二次医療圏の在宅養支援診療所である。総合診療専門研修指導医が常勤している。在宅医療の症例が豊富である。）
- ・ 信越病院（長野県北部に位置する過疎地域の病院、地域医療の根幹を十分に学ぶことができる医療機関。）
- ・ 浅間南麓こもろ医療センター（プライマリ・ケアを実践している産婦人科研修を体系的に学ぶことができる。）
- ・ 名瀬徳洲会病院（離島医療研修を行うことが出来、総合診療専門研修指導医が常勤している。）
- ・ 総合病院 国保旭中央病院（二次医療圏の各種専門診療を提供する急性期病院である。）
- ・ 飯田市立病院（二次医療圏の各種専門診療を提供する急性期病院である。）

専門研修施設群

基幹施設と連携施設により専門研修施設群を構成します。体制は図 1 のような形になります。



専門研修施設群の地理的範囲

本研修 PG の専門研修施設群は長野県全体を横断する形で形成されています。施設群の中には、地域中核病院や地域中小病院、診療所が入っています。

9. 専攻医の受け入れ数について

各専門研修施設における年度毎の専攻医数の上限は、当該年度の総合診療専門研修Ⅰ及びⅡを提供する施設で指導にあたる総合診療専門研修指導医と同数です。3 学年の総数は総合診療専門研修指導医×3 です。本研修 PG における専攻医受け入れ可能人数は、基幹施設および連携施設の受け入れ可能人数を合算したものです。

また、総合診療専門研修において、同時期に受け入れできる専攻医の数は、指導を担当する総合診療専門研修指導医 1 名に対して 3 名までとします。受入専攻医数は施設群が専攻医の必要経験数を十分に提供でき、質の高い研修を保证するためのものです。

内科研修については、1 人の内科指導医が同時に受け持つことができる専攻医は、原則、内科領域と総合診療を合わせて 3 名までとします。ただし、地域の事情やプログラム構築上の制約によって、これを超える人数を指導する必要がある場合は、専攻医の受け持ちを 1 名分まで追加を許容し、4 名までは認められます。

小児科領域と救急科領域を含むその他の診療科のローテーション研修においては、各科の研修を行う総合診療専攻医については各科の指導医の指導可能専攻医数（同時に最大 3 名まで）には含めません。しかし、総合診療専攻医が各科専攻医と同時に各科のローテーション研修を受ける場合には、臨床経験と指導の質を確保するために、実態として適切に指導できる人数までに（合計の人数が過剰にならないよう）調整することが必要です。これについては、総合診療専門研修プログラムのプログラム統括責任者と各科の指導医の間で事前に調整を行います。

現在、本プログラム内には総合診療専門研修特任指導医が 17.5 名在籍しており、この基準に基づくと毎年 10 名が最大受入数ですが、研修の質を保证する為当プログラムでは毎年 2 名を定員と定めております。

10. 施設群における専門研修コースについて

図 2 に本研修 PG の施設群による研修コース例を示します。専門研修 1 年目は基幹施設である長野中央病院での内科研修 12 ヶ月、専門研修 2 年目は長野中央病院で領域別必修研修の救急科及び総合診療研修Ⅰの施設で、専門研修 3 年目は領域別必修研修の小児科及び総合診療Ⅱ研修をそれぞれ松本協立病院及び長野中央病院、専攻医の希望も加味した選択研修を行う。医療資源の乏しい地域・過疎地域・離島研修は 6 ヶ月を必修とする。上記については研修の 1 例であり、専攻医の状況に合わせて研修の在り方や経験に差が出ないよう調整を行うものとする。

図 2：ローテーション例

	4月	5月	6月	7月	8月	9月	10月	11月	12月	1月	2月	3月
専攻医 1年目	長野中央病院、飯田市立病院 内 科 研 修											
専攻医 2年目	長野中央病院 国保旭中央病院 飯田市立病院		いずれかの総診Ⅰ連携施設									
	救 急 科		総 合 診 療 Ⅰ									
専攻医 3年目	健和会病院 松本協立病院 長野中央病院		長 野 中 央 病 院									
	小 児 科		総 合 診 療 Ⅱ							そ の 他		

図 3 に本研修 PG での 3 年間の施設群ローテーションにおける研修目標と研修の場を示しました。

ローテーションの際には特に主たる研修の場では目標を達成できるように意識して修練を積むことが求められます。

本研修 PG の研修期間は原則として最低 3 年間としていますが、修得が不十分な場合は修得できるまでの期間を延長することになります。

図 3：本プログラムにおける研修目標と研修の場

総合診療専門研修プログラム 研修目標及び研修の場		プログラムでの研修設定 ◎：主たる研修の場 ○：従たる研修の場推奨 ◎：主たる研修の場、○：研修可能な場											
		総合診療専門研修Ⅰ (診療所 / 中小病院)		総合診療専門研修Ⅱ (病院総合診療部門)		内科		小児科		救急科		他の領域別研修	
Ⅰ. 一般的な症候及び疾患への評価及び治療に必要な診察及び検査・治療手技		設定	推奨	設定	推奨	設定	推奨	設定	推奨	設定	推奨	設定	推奨
以下に示す検査・治療手技のうち、※印の項目は 90%以上の経験が必須だが、それ以外についてもできる限り経験することが望ましい。													
身体診察													
※①小児の一般的な身体診察及び乳幼児の発達スクリーニング診察を実施できる。		◎	◎					◎	◎				
※②成人患者への身体診察（直腸、前立腺、陰茎、精巣、鼠径、乳房、筋骨格系、神経系、皮膚を含む）を実施できる		◎	◎	◎	◎	◎	◎			◎	◎	○	○
※③高齢患者への高齢者機能評価を目的とした身体診察（歩行機能、転倒・骨折リスク評価など）や認知機能検査（HDS-R、MMSE など）を実施できる。		◎	◎	◎	◎	○	○						
※④耳鏡・鼻鏡・眼底鏡による診察を実施できる。		◎	◎	◎	◎							○	○
⑤婦人科的診察（腔鏡診による内診や外陰部の視診など）を実施できる。		○	○	○	○							◎	◎
※⑥死亡診断を実施し、死亡診断書を作成できる。		◎	◎	◎	◎	○	○						
⑦死体検案を警察担当者とともに実施し、死体検案書を作成でき		◎	◎	○	○					◎	◎		

る。													
(ア) 実施すべき手技													
※①各種採血法(静脈血・動脈血)簡易機器による血液検査・簡易血糖測定・簡易凝固能検査	◎	○	◎	◎	◎	◎	◎	◎	◎	◎	◎		
※②採尿法(導尿法を含む)	◎	○	◎	◎	◎	◎	◎	◎	◎	◎	◎		
※③注射法(皮内・皮下・筋肉・静脈注射・点滴・成人及び小児静脈確保法、中心静脈確保法)	◎	◎	◎	◎	○	○	◎	◎	◎	◎	◎		
※④穿刺法(腰椎・膝関節・肩関節・胸腔・腹腔・骨髄を含む)	○	○	◎	◎	◎	◎	◎	◎	◎	◎	◎		
(イ) 検査の適応の判断と結果の解釈が必要な検査													
※①単純X線検査(胸部・腹部・KUB・骨格系を中心に)	◎	◎	◎	◎	○	○	◎	○	○	○	○		
※②心電図検査・ホルター心電図検査・負荷心電図検査	◎	◎	◎	◎	○	○			○	○			
※③超音波検査(腹部・表在・心臓)	◎	◎	◎	◎	○	○			○	○			
※④生体標本(喀痰、尿、腔分泌物、皮膚等)に対する顕微鏡的診断	◎	◎	◎	◎	○	○	○	○	○	○			
※⑤呼吸機能検査	◎	◎	◎	◎	○	○							
※⑥オーディオメトリーによる聴力評価及び視力検査表による視力評価	◎	◎										○	○
⑦子宮頸部細胞診	○	○										◎	◎
⑧消化管内視鏡(上部)	◎	○	◎	○	◎	◎							
⑨消化管内視鏡(下部)	◎	○	◎	○	◎	◎							
⑩造影検査(胃透視、注腸透視、DIP)	◎	○	◎	○	◎	◎							
(ウ) 救急処置													
※①新生児、幼児、小児の心肺蘇生法(PALS)	○	○	○	○	○	○	◎	◎	◎	◎			
※②成人心肺蘇生法(ICLSまたはACLS)	◎	○	○	○	○	○			◎	◎			
※③病院前外傷救護法(PTLS)									◎	◎			
(エ) 薬物治療													
①使用頻度の多い薬剤の副作用・相互作用・形状・薬価・保険適応を理解して処方することができる。	◎	◎	◎	◎	○	○	○	○	○	○			
②適切な処方箋を記載し発行できる。	◎	◎	◎	◎									
③処方、調剤方法の工夫ができる。	◎	◎	○	○	○	○	◎	◎	○	○			
④調剤薬局との連携ができる。	◎	◎	○	○									
⑤麻薬管理ができる。	◎	◎	◎	◎	○	○							
(オ) 治療法													
※①簡単な切開・異物摘出・ドレナージ	◎	◎	○	○					◎	◎	○	○	
※②止血・縫合法及び閉鎖療法	◎	◎	○	○					◎	◎	○	○	
※③簡単な脱臼の整復、包帯・副木・ギプス法	◎	◎	○	○			○	○	◎	◎	○	○	
※④局所麻酔(手指のブロック注射を含む)	◎	◎	○	○					◎	◎	○	○	
※⑤トリガーポイント注射	◎	◎	○	○							○	○	
※⑥関節注射(膝関節・肩関節等)	◎	◎	○	○							○	○	
※⑦静脈ルート確保および輸液管理(IVHを含む)	◎	◎	◎	◎	○	○	○	○	◎	◎			
※⑧経鼻胃管及び胃瘻カテーテルの挿入と管理	◎	◎	◎	◎	○	○							
※⑨導尿及び尿道留置カテーテル・膀胱瘻カテーテルの留置及び交換	◎	◎	◎	◎	○	○			○	○			
※⑩褥瘡に対する被覆治療及びデブリードマン	◎	◎	◎	◎							○	○	
※⑪在宅酸素療法の導入と管理	◎	◎	○	○	○	○							
※⑫人工呼吸器の導入と管理	◎	◎	○	○	○	○							
⑬輸血法(血液型・交差適合試験の判定を含む)	○	○	○	○	○	○							
⑭各種ブロック注射(仙骨硬膜外ブロック・正中神経ブロック等)	○	○	○	○							○	○	

⑮小手術（局所麻酔下での簡単な切開・摘出・止血・縫合法滅菌・消毒法）	○	○	○	○					◎	◎		
※⑯包帯・テーピング・副木・ギブス等による固定法	◎	◎	○	○					◎	◎	○	○
⑰穿刺法（胸腔穿刺・腹腔穿刺・骨髄穿刺等）	○	○	◎	◎	◎	◎	◎	◎	◎	◎		
（カ）耳鼻咽喉科・眼科・皮膚科の治療手技												
※①鼻出血の一時的止血	◎	◎							◎	◎	○	○
※②耳垢除去、外耳道異物除去	◎	◎					◎	◎			○	○
③咽喉頭異物の除去（間接喉頭鏡、上部消化管内視鏡などを使用）	○	○							◎	◎	◎	◎
④睫毛拔去	◎	◎									◎	◎
Ⅱ. 一般的な症候への適切な対応と問題解決 以下に示す症候すべてにおいて、臨床推論に基づく鑑別診断および、初期対応（他の専門医へのコンサルテーションを含む）を適切に実施できる。												
ショック	○	○	○	○	○	○			◎	◎		
急性中毒	○	○	○	○	○	○			◎	◎		
意識障害	○	○	○	○	○	○			◎	◎		
全身倦怠感	◎	◎	◎	◎	○	○						
心肺停止	○	○	○	○	○	○			◎	◎		
呼吸困難	◎	○	○	○	○	○			◎	◎		
身体機能の低下	◎	◎	○	○								
不眠	◎	◎	○	○								
食欲不振	◎	◎	○	○	○	○						
体重減少・るいそう	◎	◎	○	○	○	○						
体重増加・肥満	◎	◎	◎	◎								
浮腫	◎	◎	○	○	○	○						
リンパ節腫脹	◎	◎	○	○	○	○	○	○				
発疹	◎	◎	○	○			○	○	○	○	○	○
黄疸	○	○	○	○	◎	◎						
発熱	◎	◎	◎	◎	◎	◎	◎	◎	◎	◎		
認知能の障害	◎	◎	◎	◎	○	○						
頭痛	◎	○	○	○	○	○	○	○	◎	◎		
めまい	◎	◎	◎	◎	○	○			◎	◎		
失神	◎	○	○	○	○	○			◎	◎		
言語障害	◎	○	◎	◎								
けいれん発作	◎	○	○	○	○	○	◎	◎	◎	◎		
視力障害・視野狭窄	◎	◎							○	○	○	○
目の充血	◎	◎					○	○			○	○
聴力障害・耳痛	◎	◎					○	○			○	○
鼻漏・鼻閉	◎	◎					○	○			○	○
鼻出血	◎	◎									○	○
さ声	◎	◎									○	○
胸痛	◎	◎	◎	◎	○	○			◎	◎		
動悸	◎	◎	◎	◎	○	○			◎	◎		
咳・痰	◎	◎	◎	◎	○	○	◎	◎	◎	◎		
咽頭痛	◎	◎	◎	◎	○	○	◎	◎	◎	◎		

	誤嚥	◎	◎	○	○	○	○			○	○	○	○
	誤飲	◎	◎	○	○	○	○			○	○		
	嚥下困難	◎	◎	◎	◎	○	○			○	○	○	○
	吐血・下血	◎	○	○	○	○	○			◎	◎		
	嘔気・嘔吐	◎	◎	◎	◎	○	○	◎	◎	◎	◎		
	胸やけ	◎	◎	◎	◎	○	○			○	○		
	腹痛	◎	◎	◎	◎	○	○	◎	◎	◎	◎		
	便通異常	◎	◎	○	○	○	○	○	○				
	肛門・会陰部痛	◎	◎	○	○	○	○						
	熱傷	◎	◎	○	○							○	○
	外傷	◎	◎									◎	◎
	褥瘡	◎	◎	◎	○							○	○
	背部痛	◎	◎	◎	○							○	○
	腰痛	◎	◎	◎	○							○	○
	関節痛	◎	◎	◎	○							○	○
	歩行障害	◎	◎	○	○							○	○
	四肢のしびれ	◎	◎	○	○							○	○
	肉眼的血尿	◎	◎	○	○							○	○
	排尿障害（尿失禁・排尿困難）	◎	◎	◎	○							○	○
	乏尿・尿閉	◎	◎	○	○					○	○	○	○
	多尿	◎	◎	○	○							○	○
	精神科領域の救急	○	○	○	○					◎	◎	◎	◎
	不安	◎	◎	○	○							○	○
	気分の障害（うつ）	◎	◎	◎	○							○	○
	流・早産及び満期産		○									◎	◎
	女性特有の訴え・症状	◎	◎									○	○
	成長・発達の障害	○	○					◎	◎				
Ⅲ 一般的な疾患・病態に対する適切なマネジメント													
以下に示す一般的な疾患・病態について、必要に応じて他の専門医・医療職と連携をとりながら、適切なマネジメントができる。また、（ ）内は主たる疾患であるが、例示である。													
※印の疾患・病態群は90%以上の経験が必須だが、それ以外についてもできる限り経験することが望ましい。													
（1）血液・造血器・リンパ網内系疾患													
	※[1]貧血（鉄欠乏貧血、二次性貧血）	◎	◎	◎	◎	◎	◎	○	○	○	○		
	[2]白血病					◎	◎						
	[3]悪性リンパ腫			○		◎	◎						
	[4]出血傾向・紫斑病			○	○	◎	◎			○	○		
（2）神経系疾患													
	※[1]脳・脊髄血管障害（脳梗塞、脳内出血、くも膜下出血）	◎	○	◎	◎	◎	◎			◎	◎	◎	◎
	※[2]脳・脊髄外傷（頭部外傷、急性硬膜外・硬膜下血腫）	◎	○							◎	◎	◎	◎
	※[3]変性疾患（パーキンソン病）	◎	○	○	○	◎	◎						
	※[4]脳炎・髄膜炎			○	○	◎	◎	○	○	◎	◎		
	※[5]一次性頭痛（偏頭痛、緊張性頭痛、群発頭痛）	◎	◎	◎	◎	○	○	○	○				

(3) 皮膚系疾患													
※[1]湿疹・皮膚炎群（接触皮膚炎、アトピー性皮膚炎、皮脂欠乏性皮膚炎）	◎	◎	○	○				◎	◎			◎	◎
※[2]蕁麻疹	◎	◎						◎	◎	○	○	◎	◎
※[3]薬疹	◎	◎	◎	◎	◎	◎	○	○	○	○	○	◎	◎
※[4]皮膚感染症（伝染性膿痂疹、蜂窩織炎、白癬症、カンジダ症、尋常性ざ瘡、感染性粉瘤、伝染性軟属腫、疥癬）	◎	◎	○	○				◎	◎			◎	◎
(4) 運動器（筋骨格）系疾患													
※[1]骨折（脊椎圧迫骨折、大腿骨頭部骨折、橈骨骨折）	○	○								◎	◎	◎	◎
※[2]関節・靱帯の損傷及び障害（変形性関節症、捻挫、肘内障、腱板炎）	○	○								◎	◎	◎	◎
※[3]骨粗鬆症	◎	◎	○	○	○	○						◎	◎
※[4]脊柱障害（腰痛症、腰椎椎間板ヘルニア、腰部脊柱管狭窄症）	◎	◎								○	○	◎	◎
(5) 循環器系疾患													
※[1]心不全	◎	◎	◎	◎	◎	◎				◎	◎		
※[2]狭心症、心筋梗塞	◎	○	○	○	◎	◎				◎	◎		
[3]心筋症					○	○	○	○	○	○	○		
※[4]不整脈（心房細動、房室ブロック）	○	○	○	○	◎	◎				◎	◎		
[5]弁膜症（僧帽弁膜症、大動脈弁膜症）	○	○	○	○	◎	◎	○	○					
※[6]動脈疾患（動脈硬化症、大動脈瘤）	○	○	○	○	◎	◎							
※[7]静脈・リンパ管疾患（深部静脈血栓症、下肢静脈瘤、リンパ浮腫）	◎	◎	◎	◎	◎	◎							
※[8]高血圧症（本態性、二次性高血圧症）	◎	◎	◎	◎	◎	◎							
(6) 呼吸器系疾患													
※[1]呼吸不全（在宅酸素療法含む）	◎	◎	◎	◎	◎	◎	◎	◎	◎	◎	◎		
※[2]呼吸器感染症（急性上気道炎、気管支炎、肺炎）	◎	◎	◎	◎	◎	◎	◎	◎	◎	◎	◎		
※[3]閉塞性・拘束性肺疾患（気管支喘息、気管支拡張症、慢性閉塞性肺疾患、塵肺）	◎	◎	◎	◎	◎	◎	◎	◎	◎	◎	◎		
[4]肺循環障害（肺塞栓・肺梗塞）			○	○	◎	◎				◎	◎		
※[5]異常呼吸（過換気症候群、睡眠時無呼吸症候群）	◎	◎	◎	◎	◎	◎	○	○	◎	◎			
※[6]胸膜、縦隔、横隔膜疾患（自然気胸、胸膜炎）	○	○	◎	◎	◎	◎				◎	◎		
[7]肺癌	○	○	○	○	◎	◎							
(7) 消化器系疾患													
※[1]食道・胃・十二指腸疾患（食道静脈瘤、胃癌、消化性潰瘍、胃・十二指腸炎、逆流性食道炎）	◎	◎	◎	◎	◎	◎				○	○		
※[2]小腸・大腸疾患（イレウス、急性虫垂炎、痔核・痔瘻、過敏性腸症候群、憩室炎）	◎	◎	◎	◎	◎	◎	○	○	○	○			
※[3]胆嚢・胆管疾患（胆石、胆嚢炎、胆管炎）	○	○	○	○	◎	◎							
※[4]肝疾患（ウイルス性肝炎、急性・慢性肝炎、肝硬変、肝癌、アルコール性肝障害、薬物性肝障害）	○	○	○	○	◎	◎				○	○		
※[5]膵臓疾患（急性・慢性膵炎）	◎	○	○	○	◎	◎				○	○		

※[6]横隔膜・腹壁・腹膜（腹膜炎、急性腹症、ヘルニア）	◎	◎	◎	◎	◎	◎	◎	◎	◎	◎		
(8) 腎・尿路系（体液・電解質バランスを含む）疾患												
※[1]腎不全（急性・慢性腎不全、透析）	◎	○	◎	○	◎	◎			○	○		
※[2]原発性糸球体疾患（急性・慢性糸球体腎炎症候群、ネフローゼ症候群）			◎	○	◎	◎	○	○	○	○		
※[3]全身性疾患による腎障害（糖尿病性腎症）	◎	◎	◎	◎	◎	◎						
※[4]泌尿器科的腎・尿路疾患（尿路結石、尿路感染症、過活動膀胱）	◎	◎	◎	◎	◎	◎			◎	◎	◎	◎
(9) 妊娠分娩と生殖器疾患												
※[1]妊娠分娩（正常妊娠、流産、早産、正常分娩、産科出血、産褥）											◎	◎
※[2]妊婦・授乳婦・褥婦のケア（妊婦・授乳婦への投薬、乳腺炎）	○	◎									◎	◎
※[3]女性生殖器及びその関連疾患（月経異常《無月経を含む》、不正性器出血、更年期障害、外陰・膣・骨盤内感染症、骨盤内腫瘍、乳腺腫瘍）	○	◎									◎	◎
※[4]男性生殖器疾患（前立腺疾患、勃起障害、精巣腫瘍）	◎	◎	◎	◎							◎	◎
(10) 内分泌・栄養・代謝系疾患												
※[1]視床下部・下垂体疾患（下垂体機能障害）					◎	◎						
※[2]甲状腺疾患（甲状腺機能亢進症、甲状腺機能低下症）	◎	◎	◎	◎	◎	◎						
※[3]副腎不全					◎	◎						
※[4]糖代謝異常（糖尿病、糖尿病の合併症、低血糖）	◎	◎	◎	◎	◎	◎						
※[5]脂質異常症	◎	◎	◎	◎	◎	◎						
※[6]蛋白及び核酸代謝異常（高尿酸血症）	◎	◎	◎	◎	◎	◎						
(11) 眼・視覚系疾患												
※[1]屈折異常（近視、遠視、乱視）	○	○									◎	◎
※[2]角結膜炎（アレルギー性結膜炎）	◎	◎									◎	◎
※[3]白内障	◎	◎									◎	◎
※[4]緑内障	○	○							◎	◎	◎	◎
※[5]糖尿病、高血圧・動脈硬化による眼底変化	◎										◎	◎
(12) 耳鼻・咽喉・口腔系疾患												
※[1]中耳炎	◎	◎					◎	◎			◎	◎
※[2]急性・慢性副鼻腔炎	◎	◎	○	○	○	○					◎	◎
※[3]アレルギー性鼻炎	◎	◎	○	○			◎	◎			◎	◎
※[4]扁桃の急性・慢性炎症性疾患	◎	○					○	○			◎	◎
※[5]外耳道・鼻腔・咽頭・喉頭・食道の代表的な異物	○	○					○	○	◎	◎	◎	◎
(13) 精神・神経系疾患												
※[1]症状精神病	○	○	○	○					◎	◎	◎	◎
※[2]認知症（アルツハイマー型、血管型）	◎	◎	○	○							◎	◎

※[3]依存症（アルコール依存、ニコチン依存）	◎	◎	○								◎	◎
※[4]気分障害（うつ病、躁うつ病）	◎	◎	○								◎	◎
[5]統合失調症	○	○									◎	◎
※[6]不安障害（パニック症候群）	◎	◎									◎	◎
※[7]身体表現性障害、ストレス関連障害	◎	◎									◎	◎
※[8]不眠症	◎	◎	○	○							◎	◎
(14) 感染症												
※[1]ウイルス感染症（インフルエンザ、麻疹、風疹、水痘、ヘルペス、流行性耳下腺炎、H I V）	◎	◎	○	○	○	○	◎	◎				
※[2]細菌感染症(ブドウ球菌、MR S A、A群レンサ球菌、クラミジア)	◎	◎	◎	◎			○	○				
[3]結核					◎	◎						
[4]真菌感染症	◎	◎					○	○			◎	◎
[5]性感染症	○	○									◎	◎
[6]寄生虫疾患					◎	◎	○	○				
(15) 免疫・アレルギー疾患												
※[1]膠原病とその合併症（関節リウマチ、S L E、リウマチ性多発筋痛症、シェーグレン症候群）	◎	◎	◎	◎	◎	◎						
[2]アレルギー疾患	◎	○	○	○	◎	◎	◎	◎				
(16) 物理・化学的因子による疾患												
※[1]中毒（アルコール、薬物）			◎	◎	◎	◎			◎	◎		
※[2]アナフィラキシー	◎	○			◎	◎	◎	◎	◎	◎		
[3]環境要因による疾患（熱中症、寒冷による障害）			◎	◎	◎	◎			◎	◎		
※[4]熱傷	◎	◎							◎	◎	◎	◎
(17) 小児疾患												
[1]小児けいれん性疾患							◎	◎	◎	◎		
※[2]小児ウイルス感染症（麻疹、流行性耳下腺炎、水痘、突発性発疹、インフルエンザ、R S、ロタ）	◎	◎					◎	◎				
※[3]小児細菌感染症	◎	◎					◎	◎				
※[4]小児喘息	◎	◎					◎	◎	◎	◎		
[5]先天性心疾患							◎	◎				
[6]発達障害（自閉症スペクトラム、学習障害、ダウン症、精神遅滞）	○	○					◎	◎	◎	◎		
(18) 加齢と老化												
※[1]高齢者総合機能評価	◎	◎	◎	◎								
※[2]老年症候群（誤嚥、転倒、失禁、褥瘡）	◎	◎	◎	◎								
(19) 悪性腫瘍												
※[1]維持治療期の悪性腫瘍	◎	◎	◎	◎	◎	◎					◎	◎
※[2]緩和ケア	◎	◎	◎	◎	◎	◎						

IV 医療・介護の連携活動 以下に示す診療を適切に実施することができる。																				
(1)介護認定審査に必要な主治医意見書の作成	◎	◎	◎	◎															○	
(2)各種の居宅介護サービスおよび施設介護サービスについて、患者・家族に説明し、その適応を判断	◎	◎	○	○																
(3)ケアカンファレンスにおいて、必要な場合には進行役を担い、医師の立場から適切にアドバイスを提供	◎	◎	○	○																
(4)グループホーム、老健施設、特別養護老人ホームなどの施設入居者の日常的な健康管理を実施	◎	◎	○	○															○	
(5)施設入居者の急性期の対応と入院適応の判断を、医療機関と連携して実施	◎	◎	◎	○																
V 保健事業・予防医療 以下に示すケアや活動を適切に提供・実践することができる。																				
(1)特定健康診査の事後指導	◎	◎	◎	◎																
(2)特定保健指導への協力	◎	◎	◎	◎																
(3)各種がん検診での要精査者に対する説明と指導	◎	◎	◎	◎																
(4)保育所、幼稚園、小学校、中学校において、健診や教育などの保健活動に協力	◎	◎	○	○																
(5)産業保健活動に協力	◎	◎	◎	○																
(6)健康教室（高血圧教室・糖尿病教室など）の企画・運営に協力	◎	◎	◎	○																

1 1. 研修施設の概要

【長野中央病院】（総合診療Ⅱ、内科、救急、小児科）

専門医・指導医数 ・総合診療専門研修特任指導医：5名

・総合内科専門医：6名

・救急科専門医：1名

・整形外科専門医：2名

・リハビリテーション専門医：2名

・小児科専門医：1名

診療科・患者数 ・総合診療科

延外来患者数 200名／月、入院患者数 20名／月

・内科 入院患者総数 40件以上／月

・救急科 救急による搬送等の件数 4000件／年

・整形外科 手術件数 460件／年

・リハビリ科 入院患者数 2500件／年

病院の特徴

・医療生活協同組合が運営する病院として、地域の健康づくり、保健・予防から治療、社会復帰という総合的な医療を担っている。かかりつけ機能という側面だけでなく専門医療にも力を入れている。また、地域の中核的な病院として地域の救急告示指定病院受け、救急医療にも対応している。

・1980年から毎年研修医を受け入れ多くの研修医を育てるとともに2004年から臨床研修指定病院として初期研修医を育てる。専門研修においても以下の研修施設の

認定を受けている。

日本プライマリ・ケア連合学会 新家庭医療専門研修プログラム基幹施設
日本循環器学会研修施設、日本心血管インターベンション学会認定研修施設、
日本消化器内視鏡学会指導施設、日本糖尿病学会認定教育施設
日本外科学会専門医制度修練施設、日本外科学会認定医制度修練施設
日本胸部外科学会認定医認定制度関連施設、日本整形外科学会認定医研修施設、
日本麻酔科学会麻酔科認定病院、日本リハビリテーション医学会研修施設、日
本静脈経腸栄養学会 NST 稼働施設、日本がん治療認定医機構認定研修施設、
透析医学会教育関連施設、胸部ステントグラフト実施施設
腹部ステントグラフト実施施設、日本循環器学会認定循環器専門医制度指定研
修施設、日本外科学会専門医制度研修施設、日本消化器病学会関連施設、日本
肝臓学会関連病院

- ・総合診療においては、幅広い疾患に対応する外来診療、専門各科にまたがる問題をもつ患者を各科参加によるカンファレンスで治療を進める総合診療病棟、初期救急など対応している。
- ・内科においては、糖尿病、循環器、肝臓病、高血圧、神経内科、呼吸器・喘息、腎臓・甲状腺、人工透析の専門外来を提供している。
- ・救急科においては、重度外傷への救急医療から ER 救急まで幅広い救急医療を提供している。
- ・整形外科においては、医師の専門性を活かし外傷や運動器疾患への対応を提供している。また超高齢患者の高い QOL 獲得に向け、Informed Consent を大切に、手術治療に偏重することなく保存的治療をリハビリテーション部と連携を取って提供している。
- ・リハビリテーション科においては、PT、OT、ST の専門職と共に総合リハビリテーション施設として、生活環境見直しを含めた「自立重視型のアプローチ」のリハビリを提供している。

【松本協立病院】（総合診療Ⅱ・小児科）

専門医・指導医数

- ・総合内科専門医 5 名
- ・消化器内科 2 名 ・循環器内科 4 名 ・腎臓内科 2 名
- ・
- ・小児科専門医 1 名

診療科・患者数

- ・総合診療科
延外来患者数 750 名／月 入院患者数 75 名／月
- ・小児科 : 外来患者数 1100 名／月 入院患者数 45 件／年

病院の特徴

- ・総合診療科においては主に新患外来を担当し、内科系はもちろん内科系以外の疾患でも最初の診断の全体像を提供している。

- ・小児科においては、かぜなどの急性疾患への対応もしつつ、喘息やてんかんなど慢性疾患の継続的な治療を提供している。予防接種・乳児健診の他、ADHD（注意欠陥/多動性障害）や自閉症などの発達障害や不登校や心身症などこどもの心の問題などへの対応の提供をしている。また学校の心臓検診などで異常を指摘された小児循環器疾患への対応も提供している。

【耳原総合病院】（総合診療Ⅱ）

専門医・指導医数 ・総合診療専門医指導医 1名

・小児科専門医 1名

診療科・患者数 ・総合診療科

延外来患者数 750名／月 入院患者数 75名／月

・小児科 ： 外来患者数 1100名／月 入院患者数 45件／年

病院の特徴 ・総合診療科においては主に新患外来を担当し、内科系はもちろん内科系以外の疾患でも最初の診断の全体像を提供している。

・小児科においては、かぜなどの急性疾患への対応もしつつ、喘息やてんかんなど慢性疾患の継続的な治療を提供している。予防接種・乳児健診の他、ADHD（注意欠陥/多動性障害）や自閉症などの発達障害や不登校や心身症などこどもの心の問題などへの対応の提供をしている。また学校の心臓検診などで異常を指摘された小児循環器疾患への対応も提供している。

【健和会病院】（小児科・総合診療Ⅰ）

専門医・指導医数 ・総合診療専門医指導医 1名

・小児科専門医 1名

診療科・患者数 ・総合内科 ：延外来患者数 5000名／月

・小児科 ：延外来患者数 1200名／月

・訪問診療 ：併設の在宅支援診療所との連携

病院の特徴 ・総合内科においては、内科急性疾患から慢性疾患における内科の一次診療と、投薬・注射等の対症療法及び症状からみる各疾患の診断に必要な諸検査、必要に応じて専門診療科への紹介対応など提供している。

・小児科においては、外来を中心とした小児の慢性疾患（喘息、アトピー、てんかん、食物アレルギー）、肺炎、喘息、川崎病、胃腸炎、腸重責などの対応を提供している。入院ベッド3床を持ち、二次救急までの対応の他、言語障害などの治療もリハビリテーション科と協力して提供している。その他子育て講座（月1回）も提供している。

【上伊那生協病院】（総合診療Ⅰ）医療資源の乏しい地域

専門医・指導医数 ・総合診療専門医指導医 1名

診療科・患者数	・延外来患者数 2400 名／月
病院の特徴	・上伊那生協病院・上伊那医療生協は WHO（世界保健機構）が推奨する国際的な病院ネットワーク HPH から国内 5 番目に認定を受け、地域内の行政機関、労働組合、学校、NPO 等と連帯し協力して健康問題の解決を提供している。

【諏訪共立病院】（総合診療Ⅰ）

専門医・指導医数	・総合診療専門医指導医 1 名
診療科・患者数	・延外来患者数 2000 名／月
病院の特徴	・高齢者医療を中心とした総合診療を軸とし、医療・福祉の様々な分野で他の医療機関・福祉施設や行政と連携しながら、事業を提供している。 ・訪問診療課においては、24 時間体制で在宅療養患者支援をする強化型支援病院の役割を果たし、定期的な訪問診察以外に 24 時間往診体制・24 時間緊急訪問看護体制・緊急時入院支援体制を提供している。

【つるみね共立診療所】（総合診療Ⅰ）医療資源の乏しい地域

専門医・指導医数	・総合診療専門医指導医 1 名
診療科・患者数	・入院ベッドなし ・延外来患者数 589 名／月
診療所の特徴	・一般の外来診療、健康診断（個人・企業・半日ドック）の他、在宅支援診療所の機能を持ち、24 時間連絡に対応し、病院・訪問看護ステーション・ケアマネジャーとの連携体制をとり、在宅医療を提供している。通所リハビリテーション及び介護予防通所リハビリテーション施設を併設し、要介護・要支援者に対し、適切な治療計画に基づき、リハビリテーションを提供している。

【上田生協診療所】（総合診療Ⅰ）

専門医・指導医数	・総合診療専門医指導医 1 名
診療科・患者数	・入院ベッド 19 床 入院延患者数 270 件／年 ・延外来患者数 2600 名／月
診療所の特徴	・一般外来診療、健康診断（個人・企業・半日ドック）の他、在宅支援診療所の機能を持ち、24 時間連絡に対応し、病院・訪問看護ステーション・ケアマネジャーとの連携体制をとり、在宅医療を提供している。法人内でデイサービス施設、ヘルパーステーション、訪問看護ステーション及び居宅介護支援事業所と多くの事業所を運営し、在宅療養生活を提供している。

【信越病院(過疎地域研修)】（総合診療Ⅰ）

専門医・指導医数	・内科、整形外科、呼吸器科、アレルギー専門医
----------	------------------------

※総合診療専門研修指導医は現在いないが、基幹病院の指導医が定期的なフォローを行う。

診療科・患者数	・入院ベッド99床　入院延患者数　約26,000件／年 ・延外来患者数　254.3名／日
診療所の特徴	・過疎地域として指定されている信濃町で唯一の病床を有する医療機関。外来診療・入院診療、予防医療である健康診断の他、訪問看護・訪問リハビリとの連携体制をとり、在宅医療を提供している。

【浅間南麓こもろ医療センター】(産婦人科)

専門医・指導医数	・総合診療専門医指導医　2名 ・産婦人科指導医・専門医　1名
診療科・患者数	・入院ベッド246床　入院延患者数　約51500件／年 ・延外来患者数　約130,000名／年
診療科の特徴	・産婦人科医＋総合診療医の2名のチーム体制で産婦人科診療を行っている。分娩数は、82件(2016年)、90件(2015年)となっている。2016年度手術件数は、71件。地域の医療機関とも連携し医療を行っている。

【名瀬徳洲会(離島研修)】(総合診療Ⅰ)

専門医・指導医数	・総合診療専門医指導医　3名
診療科・患者数	・入院ベッド270床　延外来患者数　2319件／月 ・延訪問診療件数　約130件／月
診療科の特徴	・診療科は内科・外科・産婦人科・整形外科・皮膚科・脳神経外科・消化器内科・循環器科・歯科口腔外科・リハビリテーション科などがあり、専門外来として小児科・神経内科・耳鼻科・眼科・泌尿器科があります。また、救急告知病院として救急外来の充実を図り、後述の名瀬 ACLS や BLS にも力を注いでいます。主な診療治療機器は、PTCA や 1.5 テスラの MRI、マルチスライス CT、最新型の内視鏡、高圧酸素治療器、心エコー、腹部エコー、マンモグラフィー、パノラマ撮影装置、透視台、CR などがあります。

【飯田市立病院】(内科・救急科)

専門医・指導医数	・総合内科専門医　：9名 ・救急科専門医　　：2名
診療科・患者数	・入院ベッド：407床　延外来患者数17,900件／月 ・内科　　　：入院患者総数　270件以上／月 ・救急科　　：救急による搬送等の件数　3300件／年
診療科の特徴	・総合内科では、診断がつく前の病態に様々な面からアプローチし、診断がついた後は、問題点が多岐にわたる病態は入院対応とし、患者、家族のニーズを共有し、専門科の医師、あるいは他の医療機関に適切に紹介している。 ・各専門医や医療スタッフとも協力しながら、心身の健康面・家族関係・就労・経済

状況などを多角的にみて、患者さんの望む暮らしが送れるよう、全体的な健康問題に向き合って治療を行っている。

・救急センターは、人口 17 万人を有する飯田下伊那二次医療圏（1 市 3 町 10 村）における救急医療の全三次医療と二次輪番体制のおよそ半分を担っている。診療時間内および休日夜間の診療時間外も含め、救命救急センター医師のほか 4 名以上の医師が対応し、必要に応じ専門医がバックアップする体制を敷いている。敷地内にヘリポートを設置しドクターヘリなどによる救急ヘリ搬送、また、ドクターカー運用も行っている。

・ICLS（心肺蘇生研修）、JPTEC、ITLS（ともに病院前外傷初療研修）、JATEC（外傷診療研修）、JMECC（内科救急・ICLS 講習会）などの専門家が、救急初療の教育研修を行っている。

【総合病院国保旭中央病院】（救急科）

専門医・指導医数 ・救急科専門医 : 5 名

診療科・患者数 ・入院ベッド : 989 床 延外来患者数 7,207 件／月

・内科 : 入院患者総数 10,790 件以上／月

・救急科 : 救急による搬送等の件数 7,848 件／年

・

診療科の特徴

・千葉県香取海匠 2 次医療圏内唯一の救命救急センター（A ランク）を持ち、24 時間 365 日、軽症から重症患者まで、全ての患者を受け入れることを原則として救急医療を実践している。敷地内ヘリポートあり。医療圏人口は茨城県南東部を含む約 80 ～100 万人。救命救急センターは救急科専門医指定施設、救急科専門医プログラム基幹施設、基幹災害拠点病院、DMAT 指定医療機関、千葉県東部地域メデイカルコントロール協議会中核医療機関として地域の救急医療の拠点病院となっている。

1 2. 専門研修の評価について

専門研修中の専攻医と指導医の相互評価は施設群による研修とともに専門研修 PG の根幹となるものです。以下に、「振り返り」、「ポートフォリオ作成」、「研修目標と自己評価」の 3 点を説明します。

1) 振り返り

多科ローテーションが必要な総合診療専門研修においては 3 年間を通じて専攻医の研修状況の進捗を切れ目なく継続的に把握するシステムが重要です。具体的には、研修手帳の記録及び定期的な指導医との振り返りセッションを 1 ヶ月から数ヶ月おきに定期的に行います。

その際に、日時と振り返りの主要な内容について記録を残します。また、年次の最後には、1 年の振り返りを行い、指導医からの形成的な評価を研修手帳に記録します。

2) ポートフォリオ作成

常に到達目標を見据えた研修を促すため、最良作品型ポートフォリオ（学習者がある領域に関して最

良の学びを得たり、最高の能力を発揮できた症例・事例に関する経験と省察の記録）作成の支援を通じた指導を行います。指導医は振り返りの際に、専攻医のポートフォリオ作成状況を確認し適切な指導を行います。また、施設内外にて作成した最良作品型ポートフォリオの発表会を行います。

3) 研修目標と自己評価

専攻医には研修目標の各項目の達成段階について、研修手帳を用いて自己評価を行うことが求められます。指導医は、定期的な研修の振り返りの際に、研修目標の達成段階を確認し適切な指導を提供します。また、年次の最後には、進捗状況に関する総括的な確認を行い、現状と課題に関するコメントを記録します。

また、上記の三点以外にも、実際の業務に基づいた評価（Workplace-based assessment）として、短縮版臨床評価テスト（Mini-CEX）等を利用した診療場面の直接観察やケースに基づくディスカッション（Case-based discussion）を定期的実施します。また、多職種による 360 度評価を適宜実施します。

更に、年に複数回、他の専攻医との間で相互評価セッションを実施します。

最後に、ローテート研修における生活面も含めた各種サポートや学習の一貫性を担保するために専攻医にメンターを配置し定期的に支援するメンタリングシステムを構築します。メンタリングセッションは数ヶ月に一度程度を保証しています。

【内科ローテート研修中の評価】

内科ローテート研修においては、症例登録・評価のため、内科領域で運用する専攻医登録評価システム（総診版 J-OSLER）による登録と評価を行います。この期間は短くとも研修の質をできる限り内科専攻医と同じようにすることが総合診療専攻医と内科指導医双方にとって運用しやすいからです。システムを利用するにあたり内科学会に入会する必要はありません。

12 ヶ月間の内科研修の中で、最低 40 例を目安として入院症例を受け持ち、その入院症例（主病名、主担当医）のうち、提出病歴要約として 10 件を登録します。分野別（消化器、循環器、呼吸器など）の登録数に所定の制約はありませんが、可能な限り幅広い異なる分野からの症例登録を推奨します。病歴要約については、同一症例、同一疾患の登録は避けてください。

提出された病歴要約の評価は、所定の評価方法により内科の担当指導医が行いますが、内科領域のようにプログラム外の査読者による病歴評価は行いません。

6 ヶ月の内科研修終了時には、病歴要約評価を含め、技術・技能評価、専攻医の全体評価（多職種評価含む）の評価結果が専攻医登録・評価システムによりまとめられます。その評価結果を内科指導医が確認し、総合診療プログラムの統括責任者に報告されることとなります。

専攻医とプログラム統括責任者がその報告に基づいて、研修手帳の研修目標の達成段階を確認した上で、プログラム統括責任者がプログラム全体の評価制度に統合します。

【小児科及び救急科ローテート研修中の評価】

小児科及び救急科のローテート研修においては、基本的に総合診療専門研修の研修手帳を活用しながら各診療科で遭遇する common disease をできるかぎり多く経験し、各診療科の指導医からの

指導を受けます。

3 ヶ月の小児科及び救急科の研修終了時には、各科の研修内容に関連した評価を各科の指導医が実施し、総合診療プログラムの統括責任者に報告することとなります。

専攻医とプログラム統括責任者がその報告に基づいて、研修手帳の研修目標の達成段階を確認した上で、プログラム統括責任者がプログラム全体の評価制度に統合します。

◎指導医のフィードバック法の学習（FD）

指導医は、最良作品型ポートフォリオ、短縮版臨床評価テスト、ケースに基づくディスカッション及び360度評価などの各種評価法を用いたフィードバック方法について、指導医資格を取得時に受講を義務づけている1泊2日の日程で開催される指導医講習会や医学教育のテキストを用いて学習を深めていきます。

1 3. 専攻医の就業環境について

基幹施設および連携施設の研修責任者とプログラム統括責任者は専攻医の労働環境改善と安全の保持に努めます。

専攻医の勤務時間、休日、当直、給与などの勤務条件については、労働基準法を遵守し、各施設の労使協定に従います。さらに、専攻医の心身の健康維持への配慮、当直業務と夜間診療業務の区別とそれぞれに対応した適切な対価を支払うこと、バックアップ体制、適切な休養などについて、勤務開始の時点で説明を行います。

研修年次毎に専攻医および指導医は専攻医指導施設に対する評価も行い、その内容は長野中央病院総合診療専門研修管理委員会に報告されますが、そこには労働時間、当直回数、給与など、労働条件についての内容が含まれます。

1 4. 専門研修 PG の改善方法とサイトビジット（訪問調査）について

本研修 PG では専攻医からのフィードバックを重視して PG の改善を行うこととしています。

1) 専攻医による指導医および本研修 PG に対する評価

専攻医は、年次毎に指導医、専攻医指導施設、本研修 PG に対する評価を行います。また、指導医も専攻医指導施設、本研修 PG に対する評価を行います。専攻医や指導医等からの評価は、専門研修 PG 管理委員会に提出され、専門研修 PG 管理委員会は本研修 PG の改善に役立てます。このようなフィードバックによって本研修 PG をより良いものに改善していきます。

なお、こうした評価内容は記録され、その内容によって専攻医に対する不利益が生じることはありません。

専門研修 PG 管理委員会は必要と判断した場合、専攻医指導施設の実地調査および指導を行います。評価にもとづいて何をどのように改善したかを記録し、毎年3月31日までに日本専門医機構の総合診療研修委員会に報告します。

また、専攻医が日本専門医機構に対して直接、指導医やプログラムの問題について報告し改善を促すこともできます。

2) 研修に対する監査（サイトビジット等）・調査への対応

本研修 PG に対して日本専門医機構からサイトビジット（現地調査）が行われます。その評価にもとづいて専門研修 PG 管理委員会で本研修 PG の改良を行います。本研修 PG 更新の際には、サイトビジットによる評価の結果と改良の方策について日本専門医機構の総合診療研修委員会に報告します。

また、同時に、総合診療専門研修プログラムの継続的改良を目的としたピアレビューとして、総合診療領域の複数のプログラム統括責任者が他の研修プログラムを訪問し観察・評価するサイトビジットを実施します。該当する学術団体等によるサイトビジットが企画されますが、その際には専攻医に対する聞き取り調査なども行われる予定です。

1 5. 修了判定について

3 年間の研修期間における研修記録にもとづいて、知識・技能・態度が専門医試験を受けるのにふさわしいものであるかどうか、症例経験数が日本専門医機構の総合診療研修委員会が要求する内容を満たしているものであるかどうかを、専門医認定申請年の 5 月末までに専門研修 PG 統括責任者または専門研修連携施設担当者が専門研修 PG 管理委員会において評価し、専門研修 PG 統括責任者が修了の判定をします。

その際、具体的には以下の 4 つの基準が評価されます。

- 1) 研修期間を満了し、かつ認定された研修施設で総合診療専門研修ⅠおよびⅡ各 6 ヶ月以上・合計 18 ヶ月以上、内科研修 12 ヶ月以上、小児科研修 3 ヶ月以上、救急科研修 3 ヶ月以上を行っていること。
- 2) 専攻医自身による自己評価と省察の記録、作成した最良作品型ポートフォリオを通じて、到達目標がカリキュラムに定められた基準に到達していること。
- 3) 研修手帳に記録された経験目標が全てカリキュラムに定められた基準に到達していること。
- 4) 研修期間中複数回実施される、医師・看護師・事務員等の多職種による 360 度評価（コミュニケーション、チームワーク、公益に資する職業規範）の結果も重視する。

1 6. 専攻医が専門研修 PG の修了に向けて行うべきこと

専攻医は研修手帳及び最良作品型ポートフォリオを専門医認定申請年の 4 月末までに専門研修 PG 管理委員会に送付してください。専門研修 PG 管理委員会は 5 月末までに修了判定を行い、6 月初めに研修修了証明書を専攻医に送付します。専攻医は日本専門医機構の総合診療専門医委員会に専門医認定試験受験の申請を行ってください。

1 7. Subspecialty 領域との連続性について

様々な関連する Subspecialty 領域については、連続性を持った制度設計を今後検討していくこととなりますので、その議論を参考に当研修 PG でも計画していきます。

1 8. 総合診療研修の休止・中断、PG 移動、PG 外研修の条件

- (1) 専攻医が次の 1 つに該当するときは、研修の休止が認められます。研修期間を延長せずに休止できる日数は、所属プログラムで定める研修期間のうち通算 120 日（平日換算）までとします。

(ア) 病気の療養

- (イ) 産前・産後休業
 - (ウ) 育児休業
 - (エ) 介護休業
 - (オ) その他、やむを得ない理由
- (2) 専攻医は原則として 1 つの専門研修プログラムで一貫した研修を受けなければなりません。ただし、次の 1 つに該当するときは、専門研修プログラムを移籍することができます。その場合には、プログラム統括責任者間の協議だけでなく、日本専門医機構・領域研修委員会への相談等が必要となります。
- (ア) 所属プログラムが廃止され、または認定を取消されたとき
 - (イ) 専攻医にやむを得ない理由があるとき
- (3) 大学院進学など専攻医が研修を中断する場合は専門研修中断証を発行します。再開の場合は再開届を提出することで対応します。
- (4) 妊娠、出産後など短時間雇用の形態での研修が必要な場合は研修期間を延長する必要がありますので、研修延長申請書を提出することで対応します。

1 9．専門研修 PG 管理委員会

基幹施設である長野中央病院総合診療には、専門研修 PG 管理委員会と、専門研修 PG 統括責任者（委員長）を置きます。専門研修 PG 管理委員会は、委員長、副委員長、事務局代表者、および専門研修連携施設の研修責任者で構成されます。（別表 1） 研修 PG の改善へ向けての会議には専門医取得直後の若手医師代表が加わります。専門研修 PG 管理委員会は、専攻医および専門研修 PG 全般の管理と、専門研修 PG の継続的改良を行います。専門研修 PG 統括責任者は一定の基準を満たしています。

○基幹施設の役割

基幹施設は連携施設とともに施設群を形成します。基幹施設に置かれた専門研修 PG 統括責任者は、総括的評価を行い、修了判定を行います。また、専門研修 PG の改善を行います。

○専門研修 PG 管理委員会の役割と権限

- ・ 専門研修を開始した専攻医の把握と日本専門医機構の総合診療研修委員会への専攻医の登録
- ・ 専攻医ごとの、研修手帳及び最良作品型ポートフォリオの内容確認と、今後の専門研修の進め方についての検討
- ・ 研修手帳及び最良作品型ポートフォリオに記載された研修記録、総括的評価に基づく、専門医認定申請のための修了判定
- ・ 各専門研修施設の前年度診療実績、施設状況、指導医数、現在の専攻医数に基づく、次年度の専攻医受け入れ数の決定
- ・ 専門研修施設の評価に基づく状況把握、指導の必要性の決定
- ・ 専門研修 PG に対する評価に基づく、専門研修 PG 改良に向けた検討
- ・ サイトビジットの結果報告と専門研修 PG 改良に向けた検討

- ・専門研修 PG 更新に向けた審議
- ・翌年度の専門研修 PG 応募者の採否決定
- ・各専門研修施設の指導報告
- ・専門研修 PG 自体に関する評価と改良について日本専門医機構への報告内容についての審議
- ・専門研修 PG 連絡協議会の結果報告

○副専門研修 PG 統括責任者

PG で受け入れる専攻医が専門研修施設群全体で 20 名をこえる場合、副専門研修 PG 統括責任者を置き、副専門研修 PG 統括責任者は専門研修 PG 統括責任者を補佐しますが、当プログラムではその見込みがないため設置しておりません。

○連携施設での委員会組織

総合診療専門研修においては、連携施設における各科で個別に委員会を設置するのではなく、専門研修基幹施設で開催されるプログラム管理委員会に専門研修連携施設の各科の指導責任者も出席する形で、連携施設における研修の管理を行います。

20. 総合診療専門研修指導医

本プログラムには、総合診療専門研修指導医が総計 17.5 名、具体的には長野中央病院総合診療科に 5 名、松本協立病院に 1 名、健和会病院に 1 名、耳原総合病院に 4 名、上伊那生協病院に 1 名、つるみね共立診療所に 0.5 名、諏訪共立病院に 1 名、上田生協診療所に 1 名、名瀬徳洲会病院 3 名在籍しております。

指導医には臨床能力、教育能力について、7 つのコアコンピテンシーを具体的に実践しているとなどが求められており、本 PG の指導医についてもレポートの提出などによりそれらを確認し、総合診療専門研修指導医講習会（1 泊 2 日程度）の受講を経て、理解度などについての試験を行うことでその能力が担保されています。

なお、指導医は、以下の 1) ～6) のいずれかの立場の方より選任されており、本 PG においては 1) のプライマリ・ケア認定医 1 名、4) の初期研修病院にて総合診療部門に所属し総合診療を担う医師 1 名、6) の郡市区医師会から推薦された医師 1 名が参画しています。

- 1) 日本プライマリ・ケア連合学会認定のプライマリ・ケア認定医、及び家庭医療専門医
- 2) 全自病協・国診協認定の地域包括医療・ケア認定医
- 3) 日本病院総合診療医学会認定医
- 4) 大学病院または初期臨床研修病院にて総合診療部門に所属し総合診療を行う医師（卒後の臨床経験 7 年以上）
- 5) 4) の病院に協力して地域において総合診療を実践している医師（同上）
- 6) 都道府県医師会ないし郡市区医師会から《総合診療専門医専門研修カリキュラムに示される「到達目標：総合診療専門医の 7 つのコアコンピテンシー」》について地域で実践してきた医師として推薦された医師（同上）

2 1. 専門研修実績記録システム、マニュアル等について

研修実績および評価の記録

PG 運用マニュアル・フォーマットにある実地経験目録様式に研修実績を記載し、指導医による形成的評価、フィードバックを受けます。総括的評価は総合診療専門研修カリキュラムに則り、少なくとも年 1 回行います。

長野中央病院総合診療科にて、専攻医の研修内容、目標に対する到達度、専攻医の自己評価、360 度評価と振り返り等の研修記録、研修ブロック毎の総括的評価、修了判定等の記録を保管するシステムを構築し、専攻医の研修修了または研修中断から 5 年間以上保管します。

PG 運用マニュアルは以下の研修手帳(専攻医研修マニュアルを兼ねる)と指導医マニュアルを用います。

●研修手帳（専攻医研修マニュアル）

所定の研修手帳（資料 1）参照。

●指導医マニュアル

別紙「指導医マニュアル」参照。

●専攻医研修実績記録フォーマット

所定の研修手帳（資料 1）参照

●指導医による指導とフィードバックの記録

所定の研修手帳（資料 1）参照

2 2. 専攻医の採用

○採用方法

長野中央病院総合診療専門研修 PG 管理委員会は、適時説明会等を行い総合診療専攻医を募集します(必要時見学対応可能)。PG への応募者は、研修 PG 責任者宛に所定の形式の『長野中央病院総合診療専門研修 PG 応募申請書』および履歴書を提出してください。申請書は(1)長野中央病院の website (<http://www.nagano-chuo-hospital.jp>) よりダウンロード (2) 電話で問合せ(0 2 6 - 2 3 4 - 3 3 0 7) (3) e-mail で問合せ (soushin@healthcoop-nagano.or.jp) のいずれの方法でも入手可能です。原則として 10 月中に書類選考および面接を行い、採否を決定して本人に文書で通知します。応募者および選考結果については 10 月の長野中央病院総合診療科専門研修 PG 管理委員会において報告します。応募者は、日本専門医機構のホームページ上で告知される応募スケジュール、通知に従い、「専攻医登録サイト」から登録を行います。

○研修開始届け

研修を開始した専攻医は、各年度の定められた期日までに専攻医氏名報告書を、長野中央病院総合診療専門研修 PG 管理委員会宛 (soushin@healthcoop-nagano.or.jp) に提出します。

- ・ 専攻医の氏名と医籍登録番号、専攻医の卒業年度、専攻医の研修開始年度
- ・ 専攻医の履歴書
- ・ 専攻医の初期研修修了証

以上

別表1 長野中央病院総合診療専門研修プログラム 研修管理委員会 委員構成

長野中央病院		
プログラム統括責任者 (管理委員会委員長)	番場 誉	院長、小児科部長
内科分野責任者	小島 英吾	副院長、診療部長
救急分野責任者	中村 達弥	麻酔科部長
看護部責任者	桐澤 あかり	総合診療科病棟 看護師長
事務部門責任者	杉原 大輔	事務次長、MSW
連携施設担当委員		
諏訪共立病院	岩間 智	院長
上伊那生協病院	大石 美行	副院長
健和会病院	伊壺 友希	医長
上田生協診療証	松澤 伸洋	所長
つるみね共立診療所	木下 真理子	所長
松本協立病院	鈴木 直美	
信越病院	森 茂樹	院長
名瀬徳洲会病院	平島 修	副院長
浅間南麓こもろ医療センター	倉澤 剛太郎	産婦人科部長
総合病院国保旭中央病院	高橋 功	救命救急センター長
飯田市立病院	白簾 久美子	副院長、総合内科部長
耳原総合病院	大矢 亮	副院長

(2025 年 5 月現在)